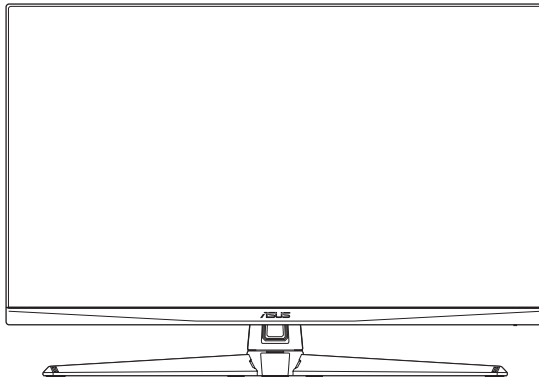


ASUS®

**TUF -pelimonitori
VG27AQ3A-sarja**

Käyttöopas



HDMI™
HIGH-DEFINITION MULTIMEDIA INTERFACE

Termit HDMI, HDMI High-Definition Multimedia Interface, HDMI trade dress ja HDMI-logot ovat HDMI Licensing Administrator, Inc:n tavaramerkkejä tai rekisteröityjä tavaramerkkejä.

Ensimmäinen painos:
Huhtikuu 2023

Tekijänoikeudet © 2023 ASUSTeK COMPUTER INC. Kaikki oikeudet pidätetään.

Tämän ohjekirjan mitään osaa, mukaan lukien siinä kuvatut tuotteet ja ohjelmistot, ei saa kopioida, siirtää, kirjata, varastoida hakujärjestelmään tai kääntää millekään kielelle missään muodossa tai millään keinoin, lukuun ottamatta ostajan varmuuskopiona säilyttämää asiakirjaa, ilman erillistä kirjallista lupaa ASUSTeK COMPUTER INC:itä ("ASUS").

Tuotteen takuuta tai huoltoa ei jatketa, jos: (1) tuotetta on korjattu, mukautettu tai muutettu, jollei tällä korjauksella, mukautuksella tai muutoksella ole kirjallista valtuutusta ASUS-yritykseltä; tai (2), jos tuotteen sarjanumero on tehty lukukelvottomaksi tai se puuttuu.

ASUS TARJOAA KÄYTTÖOPPAAN "SELLAISENAAN" ILMAN MINKÄÄNLAISTA TAKUUTA, NIMENOMAISTA TAI HILJAISTA, SISÄLTÄEN MUTTEI NIIHIN RAJOITTUEN HILJAISEN TAKUUN KAUPALLISESTI HYVÄKSYTTÄVÄSTÄ LAADUSTA TAI SOVELTUVUUDESTA TIETTYYN TARKOITUKSEEN. MISSÄÄN TILANTEESSA ASUS, SEN JOHTAJAT, TYÖNTEKIJÄT TAI EDUSTAJAT EIVÄT VOI OLLA VASTUUSSA MISTÄÄN EPÄSUORISTA, ERITYISISTÄ, SATUNNAISISTA TAI SEURAUKSELLISISTA VAHINGOISTA (MUKAAN LUKIEN LIIKEVOITTOJEN TAI LIIKETOIMIEN MENETYS, TIETOJEN MENETYS TAI LIIKETOIMIEN KESKEYTYMINEN TAI MUU VASTAAVA), VAIKKA ASUS OLISI SAANUT TIEDOT SELLAISTEN VAHINKOJEN MAHDOLLISUUDESTA TÄMÄN OHJEKIRJAN TAI TUOTTEEN MAHDOLLISTEN VIRHEIDEN TAI VIKOJEN TAKIA.

TÄMÄN KÄYTTÖOPPAAN SISÄLTÄMÄT TIEDOT OVAT VAIN TIEDOKSI JA NE VOIVAT MUUTTUA KOSKA TAHANSA ILMAN ERILLISTÄ HUOMAUTUSTA EIKÄ NIITÄ VOI PITÄÄ SITOUMUKSENA ASUKSELTA. ASUS EI OLE MISSÄÄN VASTUUSSA MAHDOLLISISTA VIRHEISTÄ TAI EPÄTARKKUUKSISTA, JOITA TÄSSÄ OHJEKIRJASSA SAATTAA OLLA, MUKAAN LUKIEN SIINÄ KUVATUT TUOTTEET JA OHJELMAT.

Tässä ohjekirjassa esiintyvät tuotteet ja yritysnimet saattavat olla omistajiensa rekisteröimiä tavaramerkkejä tai tekijänoikeuksia, ja niitä käytetään vain tunnistamiseen tai selittämiseen ja omistajien hyödyksi ilman aikeita rikkomuksiin.

Sisältö

Tiedoksiantoja.....	iv
Turvallisuustietoja.....	v
Huolto ja puhdistus.....	vi
Takaisinotto palvelut.....	vii
Tuotetiedot EU:n energiamerkkiä varten.....	vii
1.1 Tervetuloa!.....	1-1
1.2 Pakkauksen sisältö.....	1-1
1.3 Monitorin johdanto.....	1-2
1.3.1 Näkymä edestä.....	1-2
1.3.2 Näkymä takaa.....	1-3
1.3.3 GamePlus-toiminto.....	1-4
1.3.4 GameVisual -toiminto.....	1-5
2.1 Monitorin varren/alustan kokoaminen.....	2-1
2.2 Näytön säätäminen.....	2-2
2.3 Varren irrottaminen (VESA-seinäkiinnitystä varten).....	2-2
2.4 Kaapelinhallinta.....	2-3
2.5 Kaapelien liittäminen.....	2-3
2.6 Monitorin kytkeminen päälle.....	2-4
3.1 Kuvaruutu (OSD) -valikko.....	3-1
3.1.1 Uudelleenmäärittäminen.....	3-1
3.1.2 OSD-toiminnon johdanto.....	3-2
3.2 Tekniset tiedot.....	3-8
3.3 Ulkomitat.....	3-10
3.4 Vianmäärittäminen (Usein kysytyt kysymykset).....	3-11
3.5 Tuettu ajoitusluettelo.....	3-12

Tiedoksiantoja

Federal Communications Commission (FCC) -ilmoitus

Tämä laite on FCC sääntöjen kohdan 15 mukainen. Käyttö täyttää seuraavat kaksi ehtoa:

- Tämä laite ei saa aiheuttaa haitallista häiriötä, ja
- Tämän laitteen tulee hyväksyä kaikki vastaanotettu häiriö, mukaan lukien häiriö, joka voi aiheuttaa ei-toivottuja toimintoja.

Tämä laite on testattu ja sen on havaittu toimivan digitaalilaitteiden luokan B rajoissa, jotka on määritelty FCC:n sääntöjen kohdassa 15. Nämä rajoitukset on suunniteltu antamaan kohtuullisen suojan vahingollisia sivuvaikutuksia vastaan kotikäytössä. Tämä laite tuottaa, käyttää ja voi säteillä energiaa radiotaajuudella, ja jos sitä ei ole asennettu tai käytetä ohjeiden mukaisesti, se voi aiheuttaa vahingollista häirintää radioliikenteelle. On kuitenkin mahdollista, että häiriöitä esiintyy tietyn asennuksen yhteydessä. Jos tämä laite aiheuttaa häiriöitä radio- tai televisiovastaanottimissa, jotka voi päätellä sammuttamalla ja käynnistämällä laitetta, on suositeltavaa yrittää korjata häiriöitä yhdellä tai useammalla seuraavista keinoista:

- Käännä tai siirrä vastaanottimen antennia.
- Lisää laitteen ja vastaanottimen välimatkaa.
- Liitä laite pistorasiaan, joka on eri virtapiirissä kuin liitetty vastaanotin.
- Pyydä neuvoja myyjältä tai kokeneelta radio- ja tv-asentajalta.



VAROITUS: Suojattujen kaapeleiden käyttö näytön yhdistämisessä näyttöohjaimen vaaditaan FCC-säädösten vaatimustenmukaisuuden varmistamiseksi. Kaikki muutokset ja mukautukset tähän laitteeseen, joita vaatimustenmukaisuudesta vastaava osapuoli ei ole nimenomaisesti hyväksynyt, voivat mitätöidä käyttäjän valtuuden käyttää tätä laitetta.

Kanadan viestintäviraston lausunto

Tämä digitaalilaitte ei ylitä Luokan B digitaalilaitteille asetettuja radiokohinan rajoituksia, jotka on määritetty Kanadan viestintäviraston radiohäiriösäännöksissä.

Tämä Luokan B digitaalilaitte on Kanadan ICES-003-säännösten mukainen.

Tämä luokan B laite on Kanadan kaikkien häiriötä aiheuttavien laitteiden säädösten mukainen.

Cet appareil numérique de la classe B respecte toutes les exigences du Règlement sur le matériel brouilleur du Canada.



Turvallisuustietoja

- Lue huolellisesti kaikki toimitukseen kuuluvat asiakirjat ennen näytön asettamista.
- Estääksesi tulipalon tai sähköiskun vaaran älä koskaan altista näyttöä sateelle tai kosteudelle.
- Älä koskaan yritä avata näytön koteloa. Näytön sisällä oleva vaarallisen korkea jännite voi johtaa vakavaan fyysiseen vammaan.
- Jos virtalähde on rikkoutunut, älä yritä korjata sitä itse. Ota yhteys pätevään huoltoteknikkoon tai jälleenmyyjään.
- Ennen kuin käytät tuotetta, varmista, että kaikki kaapelit on liitetty oikein, ja että virtakaapelit eivät ole vahingoittuneet. Jos havaitset mitä tahansa vahinkoja, ota heti yhteys jälleenmyyjään.
- Kotelon takana ja päällä olevat aukot ja raot on tarkoitettu ilmanvaihtoon. Älä tuki näitä aukkoja. Älä koskaan aseta tätä tuotetta lähelle lämpöpatteria tai lämmönlähdettä, jollei kunnollisesta ilmanvaihdosta ole huolehdittu.
- Näyttöä tulee käyttää vain näytön arvokilvessä osoitetulla virtalähteellä. Jollet ole varma, onko käytössäsi kotitalouksissa käytettävä virta, ota yhteys jälleenmyyjään tai paikalliseen sähköyhtiöön.
- Käytä asianmukaista virtapistoketta, joka on paikallisten sähköstandardien mukainen.
- Älä ylikuormita jatkopistorasioita ja jatkojohtoja. Ylikuormitus voi johtaa tulipaloon tai sähköiskuun.
- Vältä pölyä, kosteutta ja äärimmäisiä lämpötiloja. Älä aseta näyttöä paikkaan, jossa se voi kastua. Sijoita näyttö vakaalle alustalle.
- Irrota näyttö verkkovirrasta ukonilman ajaksi, tai kun sitä ei käytetä pitkään aikaan. Tämä suojelee näyttöä ylijännitteen aiheuttamilta vahingoilta.
- Älä koskaan työnnä esineitä tai kaada mitään nestettä näytön kotelon aukkoihin.
- Varmista näytön tyydyttävä toiminta käyttämällä sitä vain UL listed -tietokoneiden kanssa, joissa on asianmukaisesti määritetyt 100-240V AC -merkinnällä varustetut pistorasiat.
- Jos näytössä ilmenee teknisiä ongelmia, ota yhteys pätevään huoltoteknikkoon tai jälleenmyyjään.
- Äänenvoimakkuuden sekä taajuuskorjaimen säätimen säätäminen muihin asetuksiin kuin keskisijainti, voi lisätä korvanappien/ kuulokkeiden antojännitettä ja siten lisätä äänenpaineen tasoa.
- Verkkolaite on tarkoitettu käytettäväksi vain tällä monitorilla, älä käytä sitä muihin tarkoituksiin.
- Laitteesi käyttää yhtä seuraavista virtalähteistä:
 - Valmistaja: Delta Electronics, Inc., Malli: ADP-65GD D



Yli ruksattu, pyörällinen jätessäiliösymboli tarkoittaa, että tuotetta (sähkö- tai elektroniikkalaitetta tai elohopeaa sisältävää nappiparistoa) ei saa hävittää tavallisen kotitalousjätteen mukana. Tarkasta elektroniikkatuotteiden hävittämistä koskevat paikalliset säädökset.

AEEE yönetmeliine uygundur

Huolto ja puhdistus

- Ennen kuin nostat tai sijoitat näytön uuteen paikkaan, on parempi irrottaa kaapelit ja virtajohto. Sijoita näyttö uuteen paikkaan oikealla nostotekniikalla. Kun nostat tai kannat näyttöä, pidä kiinni näytön reunoista. Älä nosta näyttöä telineestä tai virtajohdosta.
- Puhdistus. Sammuta näyttö ja irrota virtajohto. Puhdista näytön pinta nukkaamattomalla, hankaamattomalla liinalla. Piintyneet tahrat voi poistaa miedolla puhdistusaineliuoksella kostutetulla liinalla.
- Vältä käyttämästä alkoholia tai asetonia sisältäviä puhdistusaineita. Käytä monitorin puhdistukseen tarkoitettua puhdistusainetta. Älä koskaan suihkuta puhdistusainetta suoraan näyttöön, sillä sitä voi tippua näytön sisään, mikä voi aiheuttaa sähköiskun.

Seuraavat näytön oireet ovat normaaleita:

- Näyttö voi vilkkua ensimmäisen käytön aikana loistelampun luonteesta johtuen. Kytke virtakytkin pois päältä ja uudelleen päälle varmistaaksesi, että vilkunta häviää.
- Saatat havaita vähäistä kirkkauden epätasaisuutta käyttämäsi työpöydän taustakuvan mukaan.
- Kun sama kuva on näytössä tuntikausia, edellisen näytön jälkikuva saattaa pysyä näkyvässä, kun näytetään uusi kuva. Näyttö toipuu hitaasti tai voit kytkeä virtakytkimen pois päältä muutamaksi tunniksi.
- Jos näyttö muuttuu mustaksi tai vilkkuu tai et voi enää työskennellä näytön kanssa, ota yhteys jälleenmyyjään tai huoltokeskukseen vian korjaamiseksi. Älä yritä korjata näyttöä itse!

Tässä oppaassa käytetyt merkintätavat



VAROITUS: Tietoja, jotka estävät sinua vahingoittamasta itseäsi, kun yrität suorittaa jotakin tehtävää.



VAROITUS: Tietoja, jotka estävät sinua vahingoittamasta osia, kun yrität suorittaa jotakin tehtävää.



TÄRKEÄÄ: Tietoja, joita sinun TÄYTYY noudattaa tehtävän loppuun suorittamiseksi.



HUOMAA: Vihjeitä ja lisätietoja avuksi tehtävän loppuun suorittamisessa.

Lisätietojen saaminen

Katso seuraavista lähteistä lisätietoja sekä tuote- ja ohjepäivityksiä.

1. **ASUS-verkkosivustot** ASUS-yrityksen maailmanlaajuiset verkkosivustot tarjoavat päivitettyjä tietoja ASUS-laitteisto- ja -ohjelmistotuotteista. Katso <http://www.asus.com>
2. **Valinnaiset asiakirjat** Tuotteesi pakkaukseen saattaa sisältyä jälleenmyyjän mahdollisesti lisäämiä valinnaisia asiakirjoja. Nämä asiakirjat eivät sisälly vakiopakkaukseen.
3. **Tietoja välkynnästä**
https://www.asus.com/Microsite/display/eye_care_technology/

Takaisinottopalvelut

ASUS-kierrätysohjelmat ja -takaisinotto-ohjelmat kumpuavat sitouksestamme täyttää korkeimmat standardit ympäristön suojelua varten. Uskomme ratkaisuihin, joiden avulla asiakkaamme voivat vastuuntuntoisesti kierrättää tuotteemme, akkumme ja muut osamme sekä pakkausmateriaalit.

Mene osoitteeseen <http://csr.asus.com/english/Takeback.htm>, jos haluat lisätietoja kierrätyksestä eri alueilla.

Tuotetiedot EU:n energiamerkkiä varten

1.1 Tervetuloa!

Kiitos, kun ostit ASUS®-nestekidenäytön!

Uusin ASUS-laajakuvanestekidenäyttö tarjoaa leveämmän, valoisamman ja kristallinkirkkaan näytön sekä joukon ominaisuuksia, jotka parantavat katselukokemustasi.

Nämä ominaisuudet mahdollistavat nauttimisen mukavasta ja miellyttävästä visuaalisesta kokemuksesta, jonka näyttö sinulle tuottaa!

1.2 Pakkauksen sisältö

Tarkista, että pakkauksessa ovat seuraavat nimikkeet:

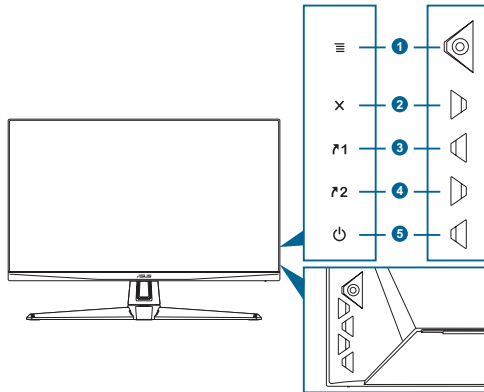
- ✓ Nestekidenäyttö
- ✓ Näytön jalusta
- ✓ Näytön varsi
- ✓ Pikaohje
- ✓ Takuukortti
- ✓ Verkkolaite
- ✓ Virtajohto
- ✓ DisplayPort-kaapeli (valinnainen)
- ✓ HDMI-kaapeli (valinnainen)



-
- Jos jokin yllä olevista nimikkeistä on vaurioitunut tai puuttuu, ota heti yhteys jälleenmyyjään.
-

1.3 Monitorin johdanto

1.3.1 Näkymä edestä



- ☰ (☉ 5-suuntainen) painike:
 - Kytkee OSD-valikon päälle. Käyttää valittua OSD-valikkokohdetta.
 - Lisää/Vähentää arvoja tai siirtää valintaasi ylös/alas/vasemmalle/oikealle.
 - Näyttää tulovalintapalkin, kun monitori siirtyy valmiustilaan tai siinä näkyy "NO SIGNAL" (Ei signaalia) -viesti.
- ✕-painike:
 - Sulkee OSD-valikkokohteen.
 - Näyttää tulovalintapalkin, kun monitori siirtyy valmiustilaan tai siinä näkyy "NO SIGNAL" (Ei signaalia) -viesti.
 - Vaihtaa näppäinlukkotoiminnon päällä- ja pois-tilan välillä painettuna pitkään 5 sekuntia.
- ↶1 Pikavalinta 1 -painike:
 - Oletus: GamePlus.
 - Vaihtaaksesi pikavalintatoiminnon, siirry Oma suosikki > Pikavalinta > Pikavalinta 1 -valikkoon.
 - Näyttää tulovalintapalkin, kun monitori siirtyy valmiustilaan tai siinä näkyy "NO SIGNAL" (Ei signaalia) -viesti.
- ↶2 Pikavalinta 2 -painike:
 - Oletus: GameVisual.
 - Vaihtaaksesi pikavalintatoiminnon, siirry Oma suosikki > Pikavalinta > Pikavalinta 2 -valikkoon.

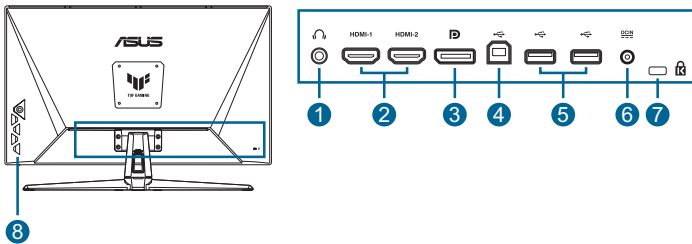
- Näyttää tulovalintapalkin, kun monitori siirtyy valmiustilaan tai siinä näkyy "NO SIGNAL" (Ei signaalia) -viesti.

5.  Virtapainike/virran merkkivalo:

- Kytkee näytön päälle/pois
- Virran merkkivalon värimäärytykset näkyvät alla olevasta taulukosta.

Tila	Kuvaus
Valkoinen	ON (Päällä)
Keltainen	Valmiustila/Ei signaalia
OFF (Pois päältä)	OFF (Pois päältä)

1.3.2 Näkymä takaa










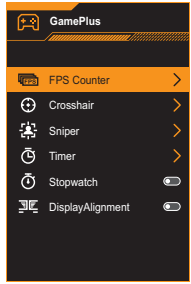
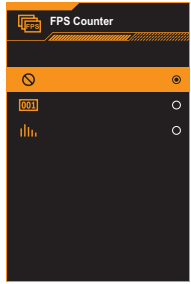
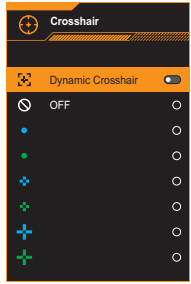
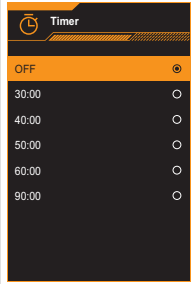
1. **Kuulokeliitäntä.** Tämä portti on käytettävissä vain, kun HDMI/ DisplayPort/Type-C-kaapeli on liitetty.
2. **DisplayPort.** Tähän porttiin liitetään DisplayPort-yhteensopiva laite.
3. **HDMI-portit.** Näihin portteihin liitetään HDMI-yhteensopivia laitteita.
4. **Huoltoportti.** Tämä portti on tarkoitettu USB-flash-aseman liittämiseen laiteohjelmistopäivitystä varten.
5. **DCIN-portti.** Verkko-laite liitetään tähän porttiin.
6. **Kensington-lukkopaikka.**
7. **Ohjauspainikkeet.**

1.3.3 GamePlus-toiminto

GamePlus-toiminto tarjoaa työkalusarjan ja luo paremman peliympäristön käyttäjille eri pelityypeillä pelattaessa. FPS (frames per second) (kuvia sekunnissa) -laskuri näyttää, kuinka sujuvasti peli toimii. Hiusristikko-peittokuva 6:lla eri hiusristikkovalinnalla antaa valita sopivimman parhaallaan pelattavalle pelille. Käytettävissä on myös näyttöajastin ja sekuntikello, jotka voi asettaa näytön vasemmalle puolelle seurataksesi pelaamisaikaa. Näytön kohdistus näyttää kohdistusviivat näytön neljällä puolella tarjoten helpon ja kätevän työkalun sijoittaa useita näyttöjä tarkasti rinnakkain.

GamePlus-ominaisuuden aktivointi:

1. Paina GamePlus-pikanäppäintä.
2. Siirrä  -painiketta ylös/alas valitaksesi eri toimintoja.
3. Paina  -painiketta tai siirrä  -painiketta oikealle vahvistaaksesi valitsemasi toiminnon ja siirrä  -painiketta ylös/alas navigoidaksesi asetusten välillä. Siirrä  -painiketta vasemmalle siirtyäksesi takasin, asettaaksesi pois päältä tai lopettaaksesi.
4. Korosta haluttu asetus ja paina  -painiketta aktivoitaksesi sen. Poista sen aktivointi painamalla  -painiketta.

GamePlus Päävalikko	GamePlus - FPS-laskuri	GamePlus - Hiusristikko	GamePlus - Ajastin
			

1.3.4 GameVisual -toiminto

GameVisual -toiminto auttaa valitsemaan helposti eri kuvatilojen välillä.

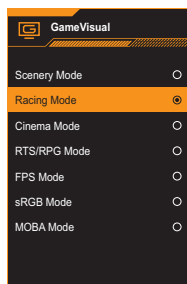
GameVisual-toiminnon aktivointi:

Paina GameVisual-pikanäppäintä toistuvasti valitaksesi.

- **Scenery mode (Maisematila):** Tämä on paras valinta maisemakuvien katseluun GameVisual™ Video Intelligence -teknologialla.
- **Racing Mode (Kilpa-ajotila):** Tämä on paras valinta kilpa-ajopelien pelaamiseen GameVisual™ Video Intelligence -teknologialla.
- **Cinema Mode (Elokuvatila):** Tämä on paras valinta elokuvien katsomiseen GameVisual™ Video Intelligence -teknologialla.
- **RTS/RPG Mode (RTS/RPG-tila):** Tämä on paras valinta Real-Time Strategy (RTS)/ Role-Playing Game (RPG) -pelien pelaamiseen GameVisual™ Video Intelligence -teknologialla.
- **FPS Mode (FPS-tila):** Tämä on paras valinta First Person Shooter -pelien pelaamiseen GameVisual™ Video Intelligence -teknologialla.
- **sRGB Mode (sRGB-tila):** Tämä on paras valinta valokuvien ja grafiikan katseluun tietokoneelta.
- **MOBA Mode (MOBA-tila):** Tämä on paras valinta Multiplayer Online Battle Arena (MOBA) -pelien pelaamiseen älykkäällä GameVisual™-videoteknologialla.



- Racing Mode (Kilpa-ajo)-tilassa seuraavat toiminnot eivät ole käyttäjän määritettävissä. Värikylläisyys ja ASCR.
- sRGB-tilassa seuraavat toiminnot eivät ole käyttäjän määritettävissä. Kirkkaus, Kontrasti, Värikylläisyys, Värilämp. Ja ASCR.
- MOBA-tilassa seuraavat toiminnot eivät ole käyttäjän määritettävissä. Värikylläisyys ja ASCR.



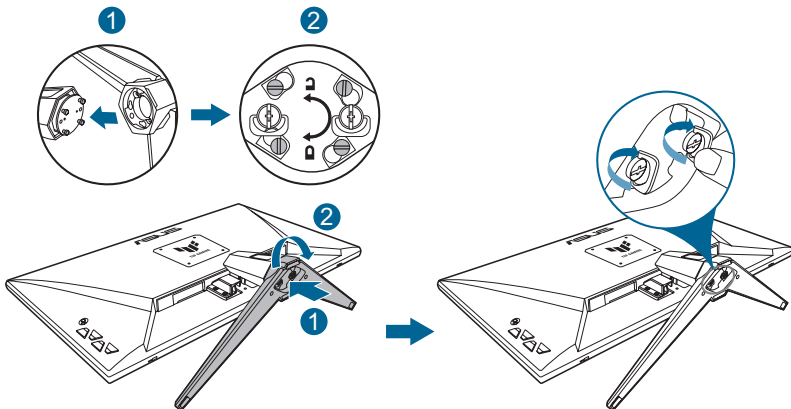
2.1 Monitorin varren/alustan kokoaminen

Näytön jalustan kokoaminen:

1. Aseta näytön etupuoli pöytätasoa vasten.
2. Aseta jalustakokoonpanon sarana lokeroonsa monitorin takana.
3. Kiinnitä alusta varteen varmistaen, että varren liuska asettuu alustan uraan.
4. Kiinnitä alusta varteen kiinnittämällä toimitukseen kuuluvat ruuvit.



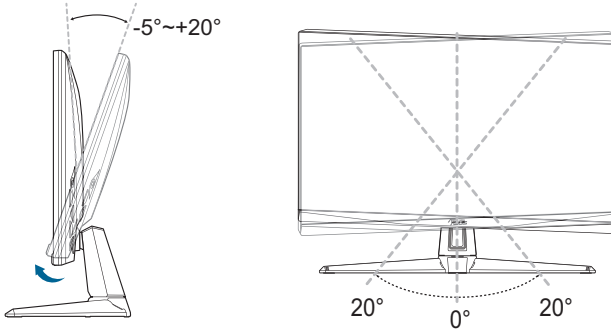
On suositeltavaa peittää pöydän pinta pehmeällä liinalla monitorin vahingoittumisen estämiseksi.



- Saranan ruuvikoko: M4 x 8 mm.
- Alustan ruuvin koko: M6 x 16,2 mm.

2.2 Näytön säätäminen

- Suosittelemme optimaalisen katselukulman säätämistä varten, että katsot ensin pystysuorassa olevaa näyttöä ja säädät sen sitten itsellesi parhaiten sopivaan kulmaan.
- Pidä kiinni jalustasta estääksesi näyttöä kaatumasta katselukulmaa vaihtaessasi.
- Suositeltava säätökulma on -5° -20° .



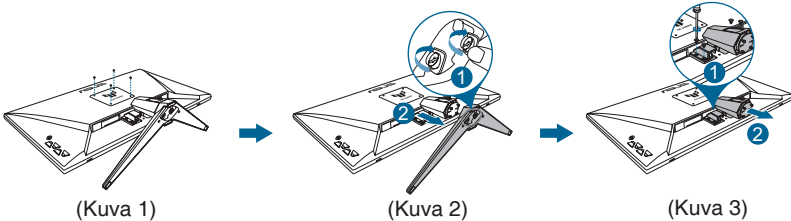
- On normaalia, että näyttö tärisee hieman, kun säädät katsomiskulmaa.

2.3 Varren irrottaminen (VESA-seinäkiinnitystä varten)

Tämän monitorin irrotettava varsi/alusta on suunniteltu erityisesti VESA-seinäkiinnitystä varten.

Varren/alustan irrottaminen:

1. Aseta näytön etupuoli pöytätasoa vasten.
2. Irrota kumitulpat neljästä ruuvinreistä. (Kuva 1)
3. Irrota alusta. (Kuva 2)
4. Irrota ruuvi saranasata ruuvitaltalla (Kuva 3), irrota sitten sarana.





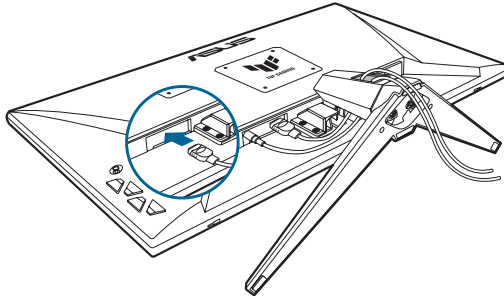
- On suositeltavaa peittää pöydän pinta pehmeällä liinalla monitorin vahingoittumisen estämiseksi.



- VESA-seinäkiinnityssarja (100 x 100 mm) on hankittava erikseen.
- Käytä vain UL Listed -seinäkiinnityskannattimia, joiden minimipaino/kuorma on 22,7 Kg (Ruuvikoko: M4 x 8 mm).

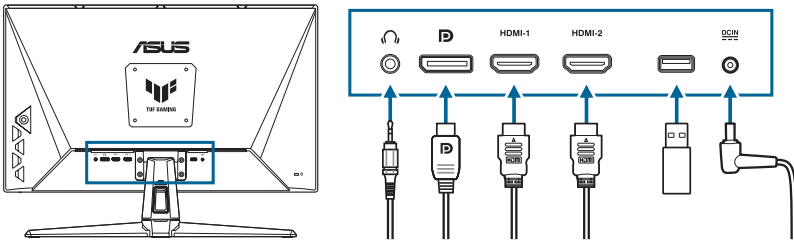
2.4 Kaapelinhallinta

Voit järjestää kaapelit käyttämällä kaapelienhallinta-aukkoa. Irrota kansi ennen kaapelien viemistä aukon kautta ja kiinnitä sitten kansi takaisin paikalleen.



2.5 Kaapelien liittäminen



Liitä kaapelit seuraavien ohjeiden mukaisesti:



- **Kuulokkeiden käyttö:** Liitä johdon pistokepää näytön kuulokeliitäntään, kun HDMI- tai DisplayPort-signaalia lähetetään.

- **HDMI-/DisplayPort-kaapelin liittäminen:**
 - a. Liitä HDMI/DisplayPort-kaapelin toinen pää näytön HDMI/DisplayPort-liitäntään.
 - b. Liitä HDMI/DisplayPort-kaapelin toinen pää laitteesi HDMI/DisplayPort-liitäntään.
- **Huoltoportin käyttö laiteohjelmiston päivittämiseen:** Tallenna uusi laiteohjelmisto levyasemaan. Liitä sitten levyasema monitorin Huoltoporttiin. Päivitä laiteohjelmisto näytön ohjeiden mukaisesti.
- **Virtajohdon liittäminen:**
 - a. Liitä verkkolaite tiukasi monitorin DC-tuloon.
 - b. Liitä virtajohdon toinen pää verkkolaitteeseen ja toinen pää pistorasiaan.










2.6 Monitorin kytkeminen päälle

Paina virtapainiketta . Katso virtapainikkeen sijainti kohdastasivu 1-2. Virran merkkivalo  syttyy valkoisena osoittamaan, että monitori on **ON (PÄÄLLÄ)**.

3.1 Kuvaruutu (OSD) -valikko

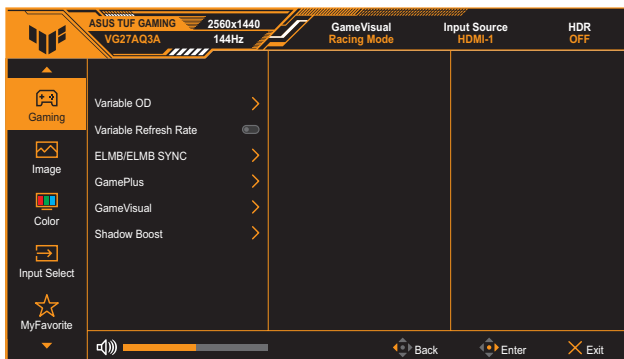
3.1.1 Uudelleenmäärittys



1. Paina  (⊙) -painiketta kahdesti aktivoitaksesi OSD-valikon.
2. Siirrä  (⊙) -painiketta ylös/alas navigoidaksesi toimintojen välillä. Korosta haluttu toiminto ja paina  (⊙) -painiketta aktivoitaksesi sen. Jos valitulla toiminnolla on alavalikko, siirrä  (⊙) -painiketta ylös/alas uudelleen navigoidaksesi alavalikkotoimintojen välillä. Korosta haluttu alavalikkotoiminto ja paina  (⊙) -painiketta tai siirrä  (⊙) -painike oikealle aktivoitaksesi sen.
3. Siirrä  (⊙) -painiketta ylös/alas vaihtaaksesi valitun toiminnon asetuksia.
4. Sulkeaksesi ja tallentaaksesi OSD-valikon, paina  -painiketta tai siirrä  (⊙) -painiketta toistuvasti vasemmalle, kunnes OSD-valikko poistuu näkyvistä. Säätääksesi muita toimintoja, toista vaiheet 1–3.

3.1.2 OSD-toiminnon johdanto

1. Gaming (Pelaaminen)



- **Variable OD (Muuttuva ylivaihde):** Nopeuttaa vasteaikaa Over Drive -teknologialla. Mukaan lukien Taso 0 - Taso 5.
- **Variable Refresh Rate (Muuttuva virkistystaajuus):** Antaa Adaptive-Sync-tuetun grafiikkalähteen säätää dynaamisesti virkistystaajuutta perustuen tyypilliseen sisällön kuvanopeuteen virtatehokasta, miltei tärinäöntä ja viiveetöntä näytön päivitystä varten.



- **Variable Refresh Rate (Vaihteleva virkistystaajuus)** -toiminnon voi aktivoida vain 48–144 Hz:n alueella HDMI:llä ja 48–180Hz:n alueella DisplayPortilla.
- Saadaksesi tiedot tuetuista näyttönohjaimista, minimi-PC-järjestelmästä ja ohjainvaatimuksista, ota yhteyttä näyttönohjaimen valmistajaan.

- **ELMB SYNC:** Antaa kytkeä toiminnon päälle, kun **Variable Refresh Rate (Vaihteleva virkistystaajuus)** on **On (Päällä)**. Tämä toiminto poistaa näytön repeilyn, vähentää haamukuvia ja liikesumeutta pelejä pelattaessa.



- Kun **Variable Refresh Rate (Vaihteleva virkistystaajuus)** on **Off (Pois päältä)**-tilassa, tämän toiminnon voi aktivoida vain, kun virkistystaajuus on 120 Hz, 144 Hz, 165 Hz, 170 Hz tai 180 Hz.

- **GamePlus:** Katso lisätietoja osasta sivu 1-4.
- **GameVisual:** Katso lisätietoja osasta sivu 1-5.
- **Shadow Boost (Varjon tehostus):** Tumman värin lisäys säätää monitorin gammakäyrää kuvan tummien sävyjen rikastamiseksi tehden tummista näkymistä ja kohteista helpommin nähtäviä.



- Tämä toiminto on käytettävissä ain Kilpa-ajotilassa, RTS/RPG-tilassa, FPS-tilassa tai sRGB-tilassa.

2. Image (Kuva)

Säädä kuva-asetuksia.



- **Brightness (Kirkkaus):** Säätöalue on 0-100.
- **Contrast (Kontrasti):** Säätöalue on 0-100.
- **VividPixel:** Korostaa näytetyn kuvan ääriiviivaa ja tuottaa näytölle korkealaatuisia kuvia.
- **HDR Setting (HDR-asetus):** Aseta HDR-tilaksi ASUS Gaming (Peli) HDR, ASUS Cinema (Elokuvateatteri) HDR tai Console (Konsoli) HDR. HDR:n kirkkautta voi säätää, kun Kirkkaus säädettävissä -toiminto on otettu käyttöön.



- Kun tunnistetaan HDR-sisältö, "HDR ON" (HDR Päällä) -viesti ponnahtaa esiin. Kun HDR-sisältöä näytetään, seuraavat toiminnot eivät ole käytettävissä: ELMB, GameVisual, Shadow Boost, Brightness (Kirkkaus), Contrast (Kontrasti), ASCR, Aspect Control (Kuvasuhte), Blue Light Filter (Sinisen valon suodatin), Color Temp., (Väriämpötila), Gamma ja Saturation (Värikylläisyys).

- **ASCR:** Kytkee päälle/pois ASCR (ASUS Smart Contrast Ratio) -toiminnon.



- Tämä toiminto on käytettävissä vain tiloissa **Scenery mode (Maisematila)**, **Cinema Mode (Elokuvatila)**, **RTS/RPG Mode (RTS/RPG-tila)** tai **FPS Mode (FPS-tila)**.

- **Aspect Control (Kuvasuhteen säätö):** Valitse kuvasuhte ja säädä näytön sijainti.



- Tämä toiminto ei ole käytettävissä, kun **HDR** on käytössä.

- **Blue Light Filter (Sinisen valon suodatin):**

- * **Level 0 (Taso 0):** Ei muutosta.
- * **Level 1–4 (Taso 1–4):** Mitä korkeampi arvo, sen vähemmän sinistä valoa leviää. Kun Blue Light Filter (Sinisen valon suodatin) on aktivoitu, Racing Mode (Kilpa-ajotilan) oletusasetukset tuodaan automaattisesti. Level 1–3 (Taso 1–3) välillä Brightness (Kirkkaus)-toiminto on käyttäjän määritettävissä. Level 4 (Taso 4) on optimoitu asetus. Se on yhteensopiva TUV-matalan sinisen valon sertifiikaatin mukainen. Brightness (Kirkkaus)-toiminto ei ole käyttäjän määritettävissä.

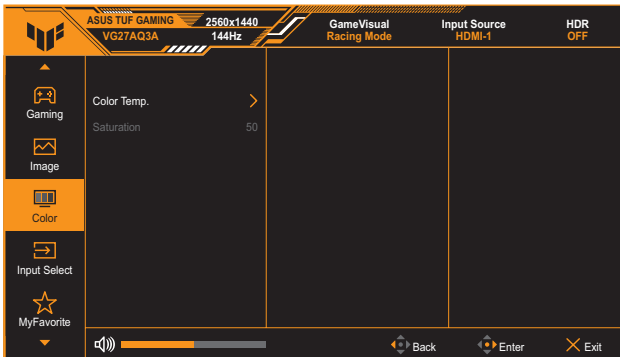


Toimi seuraavasti vähentääksesi silmien rasitusta:

- Käyttäjien tulee pitää taukoja näytön katsomisessa työskennellessä useita tunteja. On suositeltavaa pitää lyhyitä taukoja (vähintään 5 minuuttia) noin yhden tunnin jatkuvan tietokoneella työskentelyn jälkeen. Lyhyiden taukojen pitäminen usein on tehokkaampaa kuin yksi pitkä tauko.
- Minimoidaksesi silmien rasituksen ja kuivumisen, silmiä tulee lepuuttaa säännöllisesti tarkentamalla katse kaukana oleviin kohteisiin.
- Silmien rasitusta voi helpottaa silmäharjoituksilla. Toista nämä harjoitukset usein. Jos silmien rasitus jatkuu, ota yhteyttä lääkäriin. Silmäharjoitukset: (1) Katso toistuvasti ylös ja alas (2) Pyöritä silmiä hitaasti (3) siirrä silmiä vinosti.
- Korkeaenerginen sininen valo voi aiheuttaa silmien rasittumista ja AMD:tä (Age-Related Macular Degeneration), silmänpohjan ikäräppöytymistä. Sinisen valon suodatin vähentämään 70 % (maks.) haitallista sinistä valoa CVS:n (Computer Vision Syndrome), näyttöpäätienköhäiriön välttämiseksi.

3. Color (Väri)

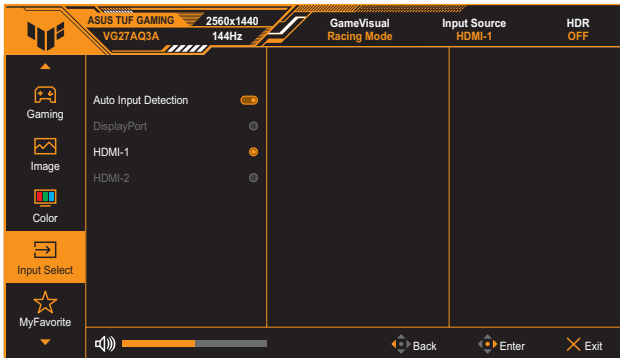
Aseta haluttu väriasetus tässä valikossa.



- **Color Temp. (Väriämpötila):** Sisältää 4 tilaa: **Cool (Viileä)**, **Normal (Normaali)**, **Warm (Lämmin)** ja **User Mode (Käyttäjätila)**.
- **Saturation (Värikylläisyys):** Säätöalue on 0-100.

4. Input Select (Tulon valinta)

Tässä toiminnossa voit valita haluamasi tulolähteen tai sallia tulolähteen automaattisen tunnistamisen.



5. MyFavorite (Oma suosikki)

Säädä **Shortcut (Pikavalinta)** ja **Customized Setting (Mukautettu asetus)** tästä päätoiminnosta.



- **Shortcut 1/Shortcut 2 (Pikavalinta 1 / Pikavalinta 2):** Asettaa pikavalintatoiminnot pikavalintapainikkeille.

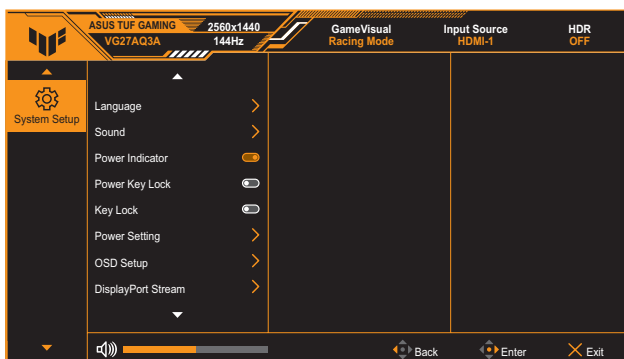


- Kun määrätty toiminto on valittu tai aktivoitu, pikavalintapainike ei ehkä ole tuettu. Pikavalinnalle käytettävissä olevat toimintovalinnat: **GamePlus**, **GameVisual**, **Variable OD (Muuttuva OD)**, **Brightness (Kirkkaus)**, **Mute (Mykistys)**, **Shadow Boost (Varjon korostus)**, **Contrast (Kontrasti)**, **Input Select (Valitse tulo)**, **HDR Setting (HDR-asetus)**, **Blue Light Filter (Sinisen valon suodatin)**, **Volume (Äänenvoimakkuus)** ja **Customized Setting-1 (Mukautettu asetus-1) / Customized Setting-2 (Mukautettu asetus-2)**.

- **Customized Setting (Mukautettu asetus):** Lataa/Tallenna kaikki monitorin asetukset.

6. System Setup (Järjestelmän asetus)

Säädä järjestelmämäärittystä.



- **Language (Kieli):** Valitsee OSD-valikolle käytettävissä olevan kielen. Vaihtoehtoja ovat Englanti, Ranska, Saksa, Espanja, Italia, Hollanti, Venäjä, Puola, Japani, Korea, Persia, Thai, Indonesia, ja Ukraina.
- **Sound (Ääni):**
 - * **Volume (Äänenvoimakkuus):** Säättää äänenvoimakkuuden tasoa välillä 0–100.
 - * **Mute (Mykistys):** Jos valittu, mykistää äänen.
- **Power Indicator (Virran merkkivalo):** Kytkee virran LED-merkkivalon päälle/pois.
- **Power Key Lock (Virtanäppäinlukko):** Ottaa virtanäppäimen käyttöön / pois käytöstä.
- **Key Lock (Näppäinlukko):** Ota tämä toiminto käyttöön poistaaksesi kaikki toimintonäppäimet käytöstä. Paina **Navigation (Navigointi)**-painiketta yli viisi sekuntia peruaksesi näppäinlukkotoiminnon.
- **Power Setting (Virta-asetus):** Asettaa virtatilan. Jos asetuksena on **Standard Mode (Vakiotila)**, seurauksena voi olla korkeampi virrankulutus. Jos toisaalta asetuksena on **Power Saving Mode (Virransäästötila)**, seurauksena voi olla rajoitettu luminanssisuorituskyky.
- **OSD Setup (OSD-asetus):**
 - * Asettaa OSD-valikon sijainnin.
 - * Säädä kuvaruutuvalikon aikakatkaistu väliä 10–120 sekuntia.
 - * Säätää kuvaruutuvalikon taustaa himmeästä läpikuultavaksi.
 - * Ottaa DDC/CI-toiminnon käyttöön tai pois käytöstä.

- **DisplayPort Stream (DisplayPort-virta):** Valitse DisplayPort 1.2 tai DisplayPort 1.4 näyttöohjaimen DP-version mukaan.
- **Information (Tiedot):** Näyttää näytön tiedot.
- **All Reset (Nollaa kaikki):** Valitse **YES (KYLLÄ)** palauttaaksesi kaikki asetukset tehtaan oletustilaan.

3.2 Tekniset tiedot

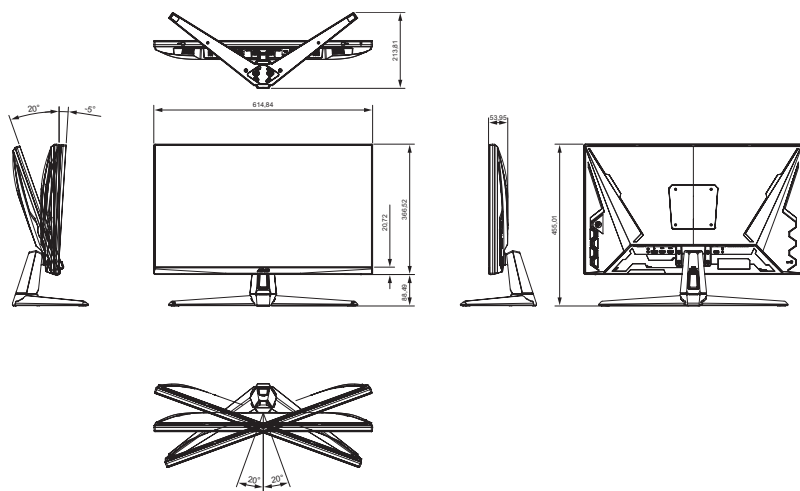
Malli	VG27AQ3A
Paneelityyppi	TFT LCD
Paneelin koko	68,6 cm (27,0 tuumaa) halkaisija
Maksimiresoluutio	2560 (V) x 1440 (P) pikseliä
Pikselikoko	0,2331 x 0,2331 mm
Kirkkaus (tyyp.)	250 cd/m ²
Kontrastisuhde (tyyp.)	1000:1
Kontrastisuhde (maks.)	100 000 000:1
Katsomiskulma (CR ≤ 10)	178°(P); 178°(V)
Näyttövärit	16,7M väriä (8 bittiä)
Vasteaika (tyyp.)	1 ms GTG
Väriämpötilan valinta	4 väriämpötilaa
Digitaalinen tulo	HDMI v2.0 x 2, DisplayPort v1.4 x 1, Audiolähtö x 1
Kuulokeliitäntä	Kyllä
Audiotulo	Ei
Kaiutin (sisäinen)	2 W x 2 Stereo, RMS
Väri	Musta
Virran LED-valo	Valkoinen (Päällä) / Keltainen (Valmiustila)
Kallistus	+20° ~ -5°
Kallistus	Ei
Kierto	+20° ~ -20°
Korkeuden säätö	Ei
VESA-seinäkiinnitys	100 x 100 mm
Kensington-lukko	Yes (Kyllä)
Nimellisjännite	19 Vdc, 3,42 A:n verkkolaite AC 100–240 V, 50/60 Hz (Delta Electronics, Inc. ADP-65GD D)
Virrankulutus	<35W**
Virrankulutus valmiustilassa	< 0,5 W
Virrankulutus sammutettuna	< 0,3 W
Lämpötila	Käyttölämpötila: 0 ~ 40°C Ei-käytössä-lämpötila: -20 ~ 60°C
Mitat (L x K x S) ilman jalustaa	615 x 367 x 54 mm

Malli	VG27AQ3A
Mitat (L x K x S) jalustan kanssa	615 x 455 x 214 mm
Laatikon mitat (L x K x S)	686 x 475 x 160 mm
Nettopaino (jalusta mukaan lukien)	4,6 kg
Nettopaino (ilman jalustaa)	3,6 kg
Bruttopaino (noin)	7,2 kg
Monikielinen	27 kieltä (Englanti, Yksinkertaistettu kiina, Perinteinen kiina, Japani, Venäjä, Espanja, Italia, Saksa, Ranska, Hollanti, Portugali, Tšekki, Kroatia, Romania, Turkki, Arabia, Tanska, Suomi, Kreikka, Unkari, Slovaki, Slovenia, Ruotsi, Puola, Korea, Persia, Ukraina)
Lisävarusteet	Verkkolaite, Virtajohto, HDMI-kaapeli (valinnainen), DP-kaapeli (valinnainen), Takuukortti, QSG
Säädöstenmukaisuus ja standardit	cTUVus, CU, CB, CE, ErP, FCC, ICES-3, EU Energy label, CEC, CCC, RCM, BSMI, VCCI, RoHS, J-MOSS, AU MEPS, WEEE, Windows 8.1/10/11 WHQL, CEL, KCC, e-Standby, sDoC, TUV flicker free ja low blue light, BIS, VN MEPS, UkrSEPRO, Ukraine Energy, PC Recycle


* Tekniset tiedot voivat muuttua ilman ilmoitusta.

** 200 nitin näytönkirkkauden mittaus ilman audio-/USB-/Kortinlukijayhteyttä.

3.3 Ulkomitat



3.4 Vianmääritys (Usein kysytyt kysymykset)

Ongelma	Mahdollinen ratkaisu
Virran LED-merkkivalo ei pala	<ul style="list-style-type: none">• Paina  -painiketta tarkistaaksesi onko monitori ON (Päällä) -tilassa.• Tarkista, onko verkkolaite liitetty näyttöön, ja onko virtajohto liitetty oikein verkkolaitteeseen ja pistorasiaan.• Tarkista Virran merkkivalo -toiminto pää-OSD-valikossa. Valitse ON (PÄÄLLÄ) kytkeäksesi virran LED-merkkivalon päälle.
Virran merkkivalo palaa keltaisena eikä näytössä näy kuvaa	<ul style="list-style-type: none">• Tarkista ovatko näyttö ja tietokone ON (Päällä) -tilassa.• Varmista, että signaalikaapeli liitetty tiukasti näyttöön ja tietokoneeseen.• Tarkista signaalikaapeli ja varmista, ettei yksikään nasta ole taipunut.• Liitä tietokone toiseen käytettävissä olevaan näyttöön tarkistaaksesi toimiiko tietokone oikein.
Näytön kuva on liian vaalea tai tumma	<ul style="list-style-type: none">• Säädä Contrast (Kontrasti) - ja Brightness (Kirkkaus) -asetuksia kuvaruutuvalikolla.
Näytön kuva hyppii tai kuvassa esiintyy aaltokuvioita	<ul style="list-style-type: none">• Varmista, että signaalikaapeli liitetty tiukasti näyttöön ja tietokoneeseen.• Siirrä elektronista häiriötä aiheuttavat laitteet kauemmaksi.
Näytön kuvassa on värvirheitä (valkoinen ei näytä valkoiselta)	<ul style="list-style-type: none">• Tarkista signaalikaapeli ja varmista, ettei yksikään nasta ole taipunut.• Nollaa näyttö kuvaruutuvalikolla.• Valitse asianmukainen värilämpötila OSD-valikossa.
Ei ääntä tai ääni kuuluu vaimeasti	<ul style="list-style-type: none">• Säädä sekä näytön että tietokoneen äänenvoimakkuutta.• Varmista, että tietokoneen äänikortin ohjain on asennettu oikein ja aktivoitu.

3.5 Tuettu ajoitusluettelo

Resoluutiotaajuus	HDMI	DP
	Virkistystaajuus	Virkistystaajuus
640x480	60Hz	60Hz
640x480	67Hz	67Hz
640x480	72Hz	72Hz
640x480	75Hz	75Hz
720x400	70Hz	70Hz
720x480	59,94Hz	59,94Hz
720x480	60Hz	60Hz
720x576	50Hz	50Hz
800x600	56Hz	56Hz
800x600	60Hz	60Hz
800x600	72Hz	72Hz
800x600	75Hz	75Hz
1024x768	60Hz	60Hz
1024x768	70Hz	70Hz
1024x768	75Hz	75Hz
1152x864	60Hz	60Hz
1280x1024	60Hz	60Hz
1280x1024	75Hz	75Hz
1280x960	60Hz	60Hz
1280x720	50Hz	50Hz
1280x720	60Hz	60Hz
1440x900	60Hz	60Hz
1680x1050	60Hz	60Hz
1920x1080	50Hz	50Hz
1920x1080	60Hz	60Hz
1920x1080	100Hz	100Hz
1920x1080	120Hz	120Hz
2560x1440	60Hz	60Hz
2560x1440	100Hz	100Hz
2560x1440	120Hz	120Hz
2560x1440	144Hz	144Hz
2560x1440	Ei tuettu	165Hz
2560x1440	Ei tuettu	170Hz
2560x1440	Ei tuettu	180Hz
3840x2160	60Hz	60Hz